

Incubación de empresas en Ambientes Virtuales

M. en C. Martha Leyva Castillo

INTRODUCCIÓN

Convergiendo con el propósito de la reflexión y la colaboración en el campo de la innovación en apoyo a la transformación de las Instituciones Educativas en el marco de la Sociedad del conocimiento, enfatizando el papel de la investigación y el conocimiento como fuentes de innovación, mi propuesta concreta se posiciona en el Eje Temático de Innovación Educativa; en las modalidades alternativas para el aprendizaje.

Las instituciones de educación superior en nuestro país han presentado modificaciones en su estructura y organización para responder a la dinámica del entorno en el cual se desenvuelven obedeciendo a una serie de factores, entre los que destacan: tamaño de la Institución cobertura y mercado, misión y visión, estructura de financiamiento, localización geográfica y orientación social entre otros de igual relevancia.

El Instituto Politécnico Nacional, consciente del reto, asume el compromiso y la corresponsabilidad de desarrollar mecanismos internos de colaboración y coordinación de esfuerzos que funjan como una plataforma institucional para impulsar el fortalecimiento de las empresas, a través de la transferencia e intercambio de conocimientos y fomento de una cultura empresarial basada en tecnología; instrumentando una red de colaboración ágil y proactiva que oriente, coordine y evalúe la prestación de servicios y la ejecución de proyectos de innovación investigación y desarrollo en beneficio del sector empresarial.

JUSTIFICACIÓN

Actualmente como ya es considerado en la Unidad Politécnica para el Desarrollo y la Competitividad Empresarial las Empresas nacionales enfrentan un reto insoslayable; competir en los mercados globales en donde la calidad, los bajos costos, los avances tecnológicos y la innovación sistemática se han convertido en variables fundamentales del desarrollo y competitividad de las micro, pequeñas y medianas empresas especialmente.

Las Micro pequeñas y medianas empresas constituyen en México el 99.6% del total de las empresas y generan 6 de cada 10 empleos.

Ya desde 1998 en Francia, en la declaración sobre la educación superior en el siglo XXI visión y acción La Organización de las Naciones Unidas para la Educación, la Ciencia y la Cultura UNESCO se aborda el tema sobre métodos educativos innovadores, afirmando que... “ Las instituciones de educación superior, deben formar a los estudiantes para que se conviertan en ciudadanos bien informados y profundamente motivados, provistos de un sentido crítico y capaces de analizar los problemas de la sociedad, buscar soluciones, aplicarlas y asumir responsabilidades sociales “,asimismo estos organismos rectores representativos de la Plantación educativa UNESCO; BANCO MUNDIAL, SEP y ANUIES coinciden en nuevos paradigmas para la educación en donde la relación de la sociedad y las universidades debe ser inminente.... “Los Empresarios del futuro de formarán en las Universidades...”

METODOLOGIA

Es por ello que la propuesta de una Incubadora en la modalidad virtual consiste en una alternativa de respuesta a esta problemática planteada ,aplicando la tecnología en beneficio de las micro, pequeñas y medianas empresas, fomentando la cultura empresarial ,al proporcionar información útil; dando un orden y un sentido a la gestación y desarrollo de empresas al generar un Plan de Negocios, Programas Sólidos de Apoyos Financieros de capacitación y de Asesoría Técnica , información oportuna del entorno empresarial y sus demandas.

DESCRIPCION DE LOS PROCESOS

Las incubadoras de empresas presentan las siguientes ventajas: a) incrementan la posibilidad de crear empresas innovadoras como resultado de actividades de promoción empresarial de las universidades y estudiantes en enlace con la sociedad; los índices de fracaso de empresas establecidas en incubadoras de empresas es mucho menor de lo que sería en otras circunstancias, al reducir significativamente los costos de operación y desarrollo; la mayoría de estas empresas que nacen en las incubadoras, se reubican en las proximidades industriales, lo que resulta una ventaja para el desarrollo de parques tecnológicos; c) las empresas usuarias tienen la posibilidad de obtener servicios comunes, tal es el caso de servicios administrativos, contables, de mercadeo, de asistencia especializada y, lo que es más importante, de formación empresarial. En estos centros se pueden promocionar alianzas estratégicas y clusters, para apoyar mejor el desarrollo de las empresas.

La incubadora de empresas en la modalidad virtual y a distancia fue creada para gestión y apoyo a las PYME'S incidiendo hacia el interior de las organizaciones en su estructura administrativa; en el área de producción, mercadotecnia, finanzas y recursos humanos; asimismo hacia el exterior de las mismas, previendo sus amenazas y oportunidades, generando empresas fortalecidas y competitivas que posibiliten la generación de empleos, utilidades a los accionistas, bienes y servicios, así como impuestos al fisco, coadyuvando también a la identificación de las habilidades requeridas por los empresarios y fomentando su desarrollo.

Este proyecto se desarrolla con el propósito de aplicar la tecnología y su alcance en beneficio de nuestros alumnos, de las empresas, los empresarios y por ende de la sociedad. Es innovadora por que se enlaza al mercado actual, globalizado y competitivo y porque en esta modalidad su uso es reciente considero que el apoyo masivo a los empresarios generará una cultura empresarial más sólida. Según Sara Pain” La cultura no es un conjunto de determinaciones y normas claras y precisas, es más bien un conglomerado de representaciones y normas del comportamiento que se van ampliando, enriqueciendo y modificando como consecuencia de la innovación de los participantes de dicha cultura, la cultura ofrece un espacio de negociación de dichos significados “de tal manera que si los integrantes de la sociedad participamos en el conjunto cultural, por ende estaremos innovando .El impacto se dará al describir los beneficios, bondades y fortalezas de la práctica en la cadena de valor, mencionando los resultados obtenidos al especificar los resultados en encuestas, disminución de tiempos montos ahorrados etc.

PLAN DE NEGOCIOS

El Plan de Negocios reúne, en un documento único, toda la información necesaria para evaluar un negocio, así como los lineamientos generales para ponerlo en marcha. Presentar este Plan es fundamental para buscar financiamiento, socios o inversionistas y

sirve como guía para quienes están al frente de la empresa. Está técnica esta descrita de manera sencilla y práctica en sus inicios y se va involucrando con el desarrollo de la misma, se encuentra conformando por los siguientes grandes apartados: Inducción y Teoría sobre el Plan de Negocios; Investigación de Mercados; Producción; Administración; Aspectos Financieros; además de estar enriquecido con elementos de planeación estratégica, lo que permitirá disminuir la brecha entre el ambiente interno de la empresa y su entorno.

Manual del Industrial

Este primer material para sensibilización del usuario fue elaborado para la Secretaría de Economía por el propio IPN y dirigido al sector industrial. Sus características fundamentales emanan de su diseño práctico y sencillo, enriquecido con ilustraciones y resaltando los aspectos cotidianos que viven los empresarios con microindustrias y sus posibles soluciones, incluyendo diagnósticos basados en el Prisma para la Competitividad Empresarial, como son: métodos de trabajo; distribución de planta y logística; higiene y seguridad industrial; planeación y control de la producción; compras y almacén; mantenimiento; mejora continua; así como un sistema de gestión y aseguramiento de la calidad.

Desarrollo de Emprendedores

Basado en el método alemán "Volken", que de primera fuente permite un análisis a nivel personal e identifica las habilidades empresariales. Se trata de un diagnóstico para determinar el potencial para ser empresarios y la consideración de aquellos factores que pueden incidir para tal efecto. En la parte final se localiza un link o enlace, titulado: "Polilibro de Administración", esfuerzo realizado por académicos de la UPIICSA, que ofrece información completa para la eficiente administración de la empresa, aspectos genéricos de conceptos administrativos, de planeación y organización, además de dirección y control, con la finalidad de fortalecer el ámbito de administración de la organización.

El acceso a través de las páginas Web del IPN será para la comunidad politécnica en 16 centros de estudios científicos y tecnológicos de educación media superior 24 escuelas y unidades de educación superior, además de 19 centros de investigación, con cobertura en 15 entidades federativas y una matrícula aproximada de 174,000 alumnos además de la conexión al exterior en la modalidad de extensionismo corroborando con ello la capacidad de trabajo, de organización y de estar a la altura de las mejores Instituciones Educativas del país.

La disminución de costos para los usuarios se refleja en la posibilidad de la elaboración del "Plan de Negocios" para la empresa micro, pequeña y mediana en funcionamiento o gestión, lo que en asesoría privada tiene un costo aproximado de \$17,000.00 por empresa.

En materia educativa, se incurre en ahorros considerables en infraestructura, aulas, materiales, pizarrón, salario de instructores difusión y gastos indirectos, pues el material presentado en la incubadora virtual obedece al esquema didáctico de aprendizaje colaborativo con posibilidades de interacción. En el enfoque histórico-cultural se considera que el mundo que circunda el desarrollo humano, es una clara construcción social en donde las personas, objetos, espacios y creaciones culturales y políticas, adquieren un sentido peculiar, en virtud de los aspectos sociales e históricos que determinan su configuración, la realidad se construye a partir del contexto sociocultural en el que

participa el ser humano. se apoya con el modelo ,el cambio del concepto educativo, incrementando la participación social de las instituciones de enseñanza tecnológica, asumiendo nuevos paradigmas "modelos educativos innovadores centrados en el estudiante, acoger a personas cada vez más diversas, renovación de los contenidos, métodos prácticos y medios de transmisión de saber, que han de basarse en nuevos tipos de vínculos y de colaboración a la comunidad. " La educación es la manifestación más amplia de la cultura según Sara Pain. Al hacer extensiva la página de la "Incubadora de Empresas Virtual" se ofrecerá la posibilidad a los usuarios de incrementar su cultura empresarial y al poder desarrollar un plan de negocios, el conocimiento de las principales problemáticas y posibles soluciones, para descubrir su potencial emprendedor entre otros beneficios y vincularse con el sector educativo para asesorías y consultorías

Crear más empresas es crear nuevas fuentes de trabajo y es generar riqueza y bienestar social para nuestro país, también se motiva la participación de las escuelas de enseñanza superior en interacción de la sociedad, vinculando y apoyando al sector empresarial, en coordinación y armonía con el gobierno, fomentando el nuevo paradigma de los actuales modelos educativos, que argumenta que los empresarios del futuro emergerán de las universidades.

ANALISIS DE LOS RESULTADOS

Existe la posibilidad de potenciarlo a nivel nacional con un centro de difusión y atención .Los resultados en las empresas son paulatinos pero contundentes, al contar con empresas planeadas fortalecidas y armonizadas con su entorno. La implantación es inmediata al subir la información en una página Web o un servidor permanente .El tipo de impacto se dirige a la generación de riqueza, de empleos, utilidades, impuestos y a la producción de bienes , servicios, software y hardware.

En este modelo convergen de manera práctica, en primera instancia y secuencialmente el aspecto tecnológico de la educación virtual y a distancia, como metodología que incorpora los beneficios que representa el aprendizaje colaborativo. dejando como producto final una página web que sistematiza, ordena y orienta la información ;proporciona además de los ejercicios encauzados a generar y difundir la cultura empresarial enmarcada en un proceso de incubación de empresas.

A continuación una muestra del apartado básico de nuestra página:

Este apartado (link) se llama Mapas, expresa la técnica de aprendizaje basada en Mapas Mentales e incluye tres grandes áreas del Plan de Negocios-

Mercadotecnia

Finanzas

Administración.

Se lee de izquierda a derecha y cada uno de los apartados deberán ser trabajados en específico para el proyecto empresarial.

Las Instituciones Educativas y de Negocios, Hacen hoy día uso de la tecnología del Internet en páginas web en beneficio de la Cultura Empresarial tal es el caso de www.nafinsa.com ganadora del certamen mundial organizado por la ONU entre páginas e bussines participando más de 150 países y 600 trabajos participantes. orgullosamente mexicana.

CONCLUSION

En este mundo globalizado las formas de satisfacer las necesidades de los seres humanos se vuelven sumamente complejas, ocasionando un mundo altamente competitivo y colocando en desventaja a quienes no están preparados en esa tesitura, es por ello que debemos asumir el reto y proporcionar a nuestros alumnos las ventajas y los avances tecnológicos tal es el caso de la

propuesta de la Incubadora Virtual, logrando con ello colocar con ello "La Técnica al servicio de la patria "

Bibliografía.

Alcaraz Rafael El emprendedor de éxito ed. Mc Graw Hill tercera edición

Anzola Sérvulo Administración de pequeñas empresas ed. Mc-Graw Hill tercera edición

Sara Pain Aprendizaje Colaborativo apuntes FEST Aragón UNAM

Educación a Distancia Antología España

www.nafinsa.com.mx

www.emprendetec.com

www.fundación.com.

TITULO DEL TRABAJO: INCUBACION DE EMPRESAS EN AMBIENTES VIRTUALES

AUTOR: M.EN.C. MARTHA LEYVA CASTILLO INSTITUTO POLITÉCNICO NACIONAL
TELEFONOS 56242000 EXT 70514
E MAIL: cefeupiicsa2000@yahoo.com.mx

Lista de necesidades: Lap Top ,Cañón, pantalla, micrófono.

Currículum Resumido :

Lic. En Admón. De Empresas

Especialidad en Recursos Humanos

Maestra en Enseñanza Superior Tesis "Propuesta de un modelo educativo para el Programa Emprendedor del IPN en la Modalidad Virtual y a distancia"

Diplomado en Planeación Estratégica

Diplomado en Habilidades Gerenciales

Diplomado en Enseñanza Superior

Catedrática en UPIICSA desde hace 17 años

Jefa del Centro de Formación Empresarial en Upiicsa 9 años

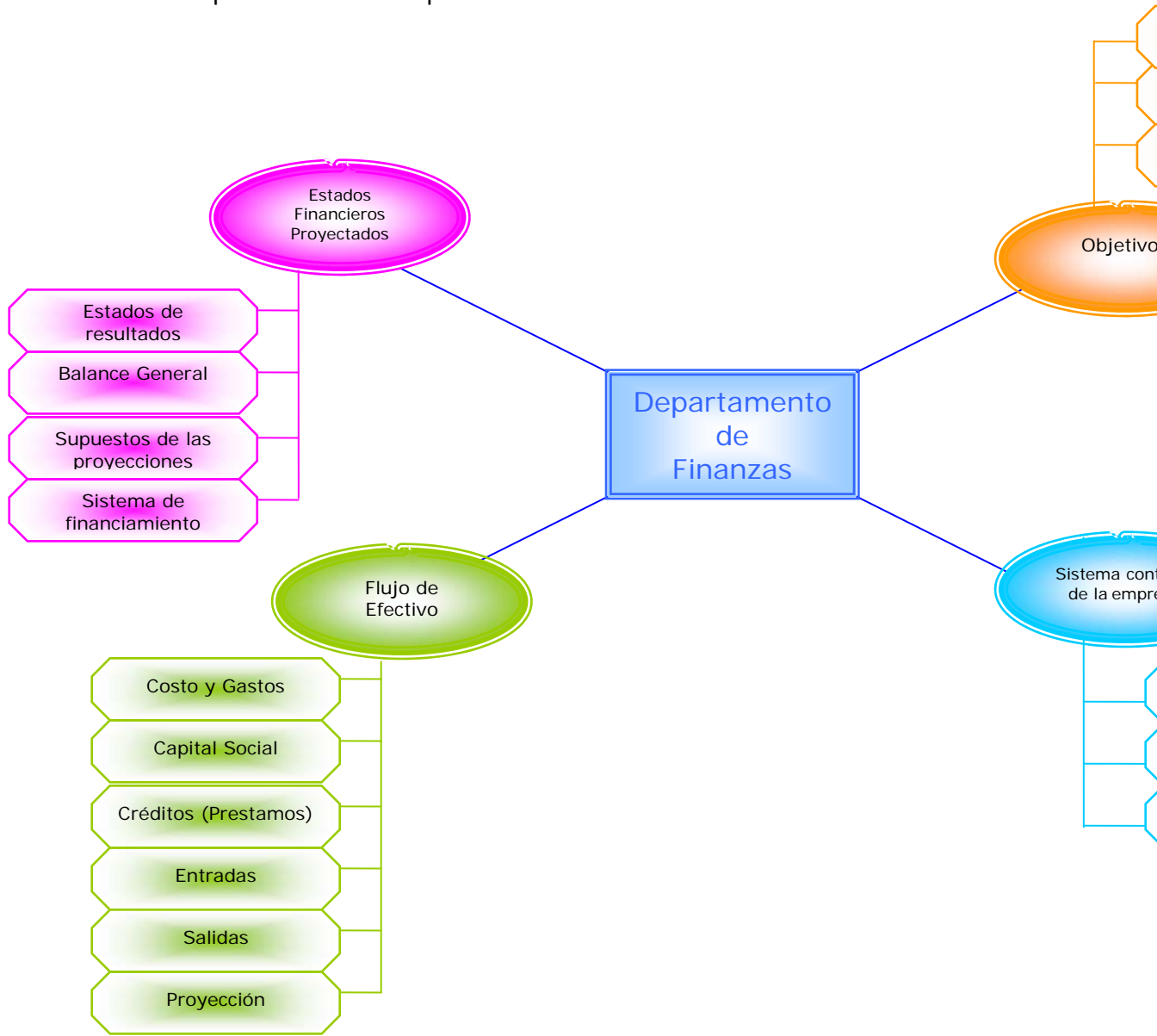
Experiencia en iniciativa privada Coca Coca expo corporation 5 años

American Optical, telemecanic entre otras.

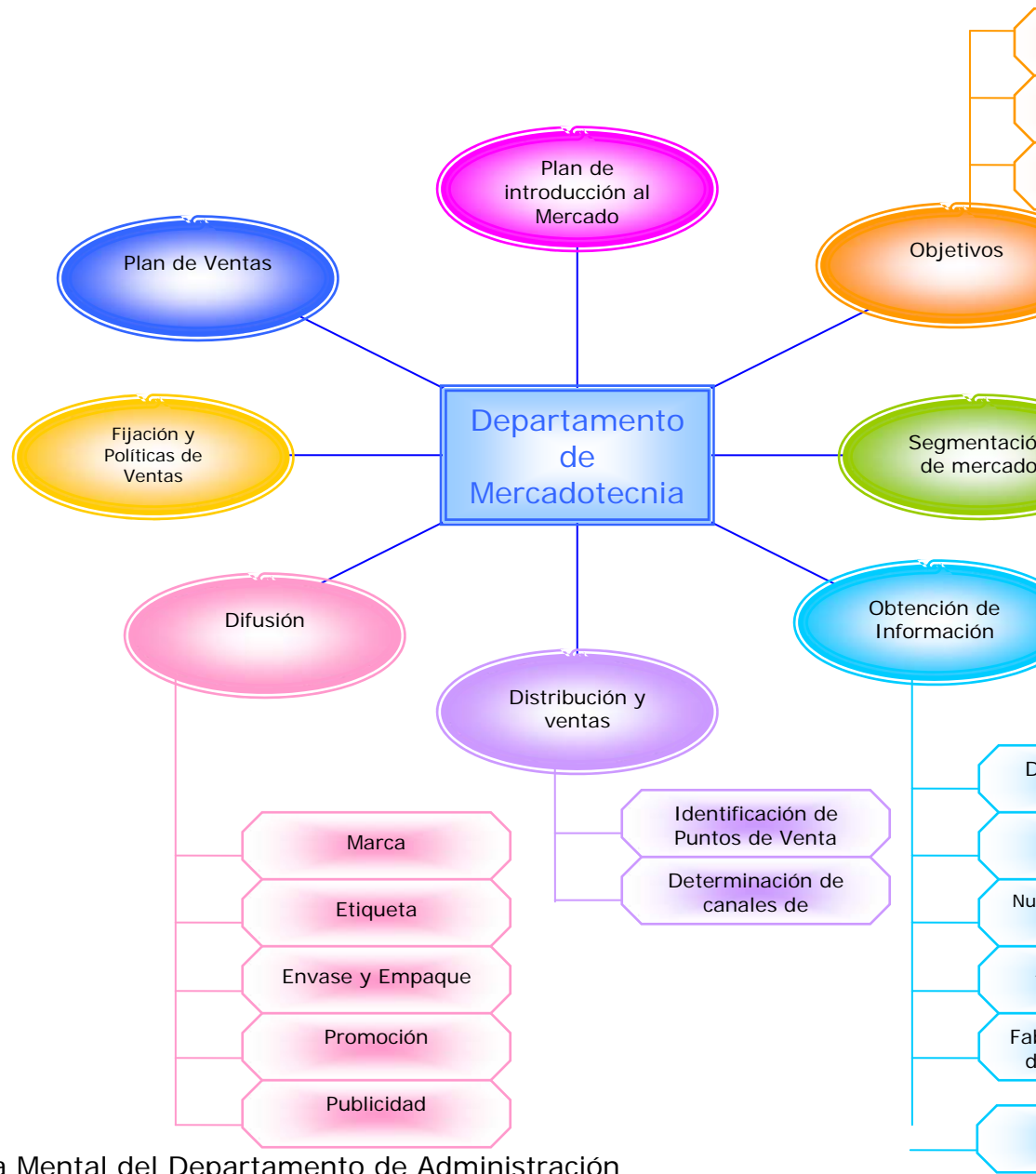
Eje temático Ámbitos de Innovación Educativa

Modalidades alternativas para el aprendizaje (educación a distancia, virtual, en línea entre otras)

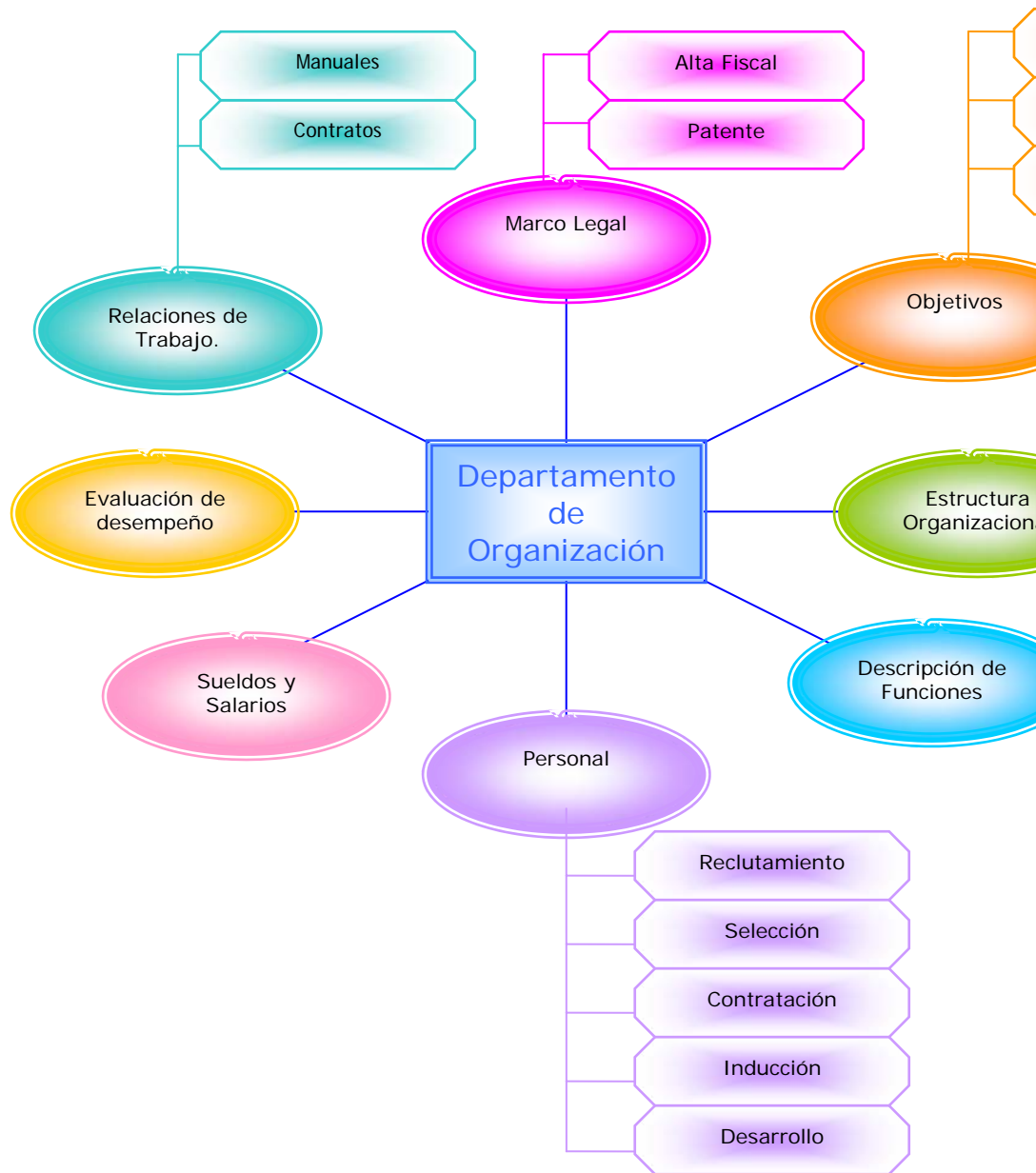
Mapa mental del departamento de Finanzas



Mapa mental del departamento de Mercadotecnia

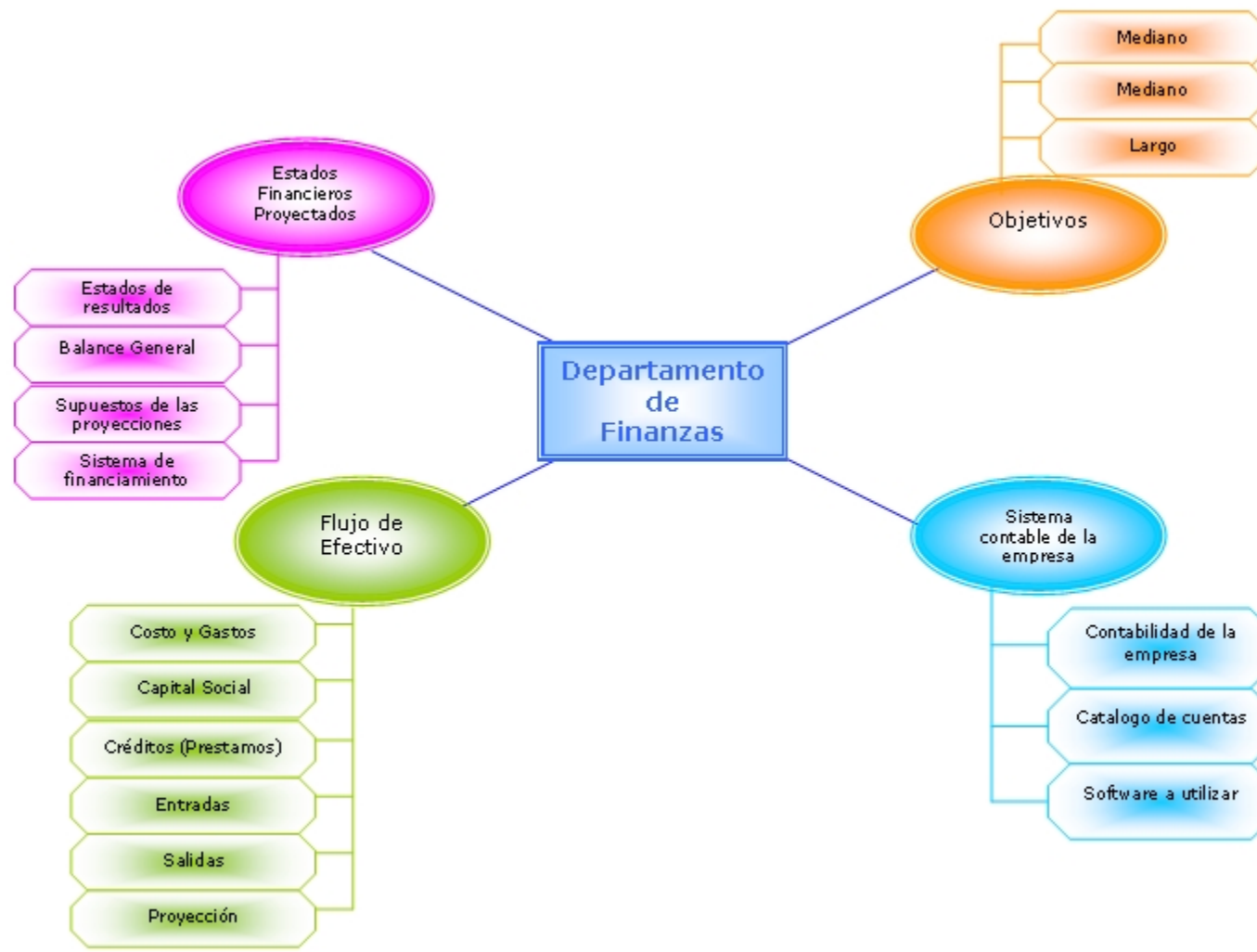


Mapa Mental del Departamento de Administración



Mapa mental del Departamento de Producción

Conocemos
Misión y Visión
Antecedentes
Objetivos
 ¿Cómo emprender
 un negocio?
Modelo de la
 incubadora@
 politécnica
Oportunidades de
 financiamiento
Asesoría
 tecnológica
Plan de negocio
Manual industrial
Propiedad
 intelectual
Perfil del
 emprendedor
Asesoría jurídica
 Proceso de
 incubación
Desarrollo de
 emprendedores
Estudio Técnico
Estudio
 Financiero
Estudio
 Administrativo
 Mapas
BIBLIOTECA
 VIRTUAL



Mapa Mental del Departamento de Mercadotecnia



Mapa Mental del Departamento de Administración



Derechos reservados IPN 2007

El apartado técnico de elaboración del Producto debido a su variedad (Bienes, Servicios Software o Hardware) se tratará por específico debido a sus características particulares.

