

Educación Superior a Distancia: Avances y Desafíos en la Enseñanza de la Psicología.

Moreno Almazán Omar
Psicología SUAED UNAM Iztacala.

Resumen.

Los avances tecnológicos y la presencia de los problemas educativos nacionales, fueron el preámbulo para consolidar un sistema de educación superior a distancia, teniendo como apertura a la carrera de psicología, expandiendo con ello la cobertura de la educación en términos de territorio, tiempo, preparación y población. El presente trabajo ofrece una descripción cualitativa de un programa de enseñanza en psicología a distancia, tomando los siguientes ejes: Gestión, Currículo, Plataforma didáctica, y Perfiles de los agentes educativos; adicionando además los primeros resultados de su funcionamiento en México, como alternativa educativa ya consolidada.

Palabras clave: Educación a distancia, estrategias didácticas, psicología educativa

Summary.

The technological advances and the presence of the national educative problems, were the introduction to consolidate a system of superior education at a distance, having like opening to the psychology race, expanding with it the cover of the education in terms of territory, time, preparation and population. The present work offers a qualitative description of a program of education in distance psychology, taking the following axes: Management, Curriculum, didactic Platform, and Profiles of the educative agents; adding in addition the first results to its operation in Mexico, like educative alternative already consolidated.

Key words: *Distance education, didactic strategies, educative psychology*

Diversos avances tecnológicos en telecomunicación e informática se han integrado en múltiples escenarios y diversos estratos del devenir del ser humano. El entorno educativo ha sido un ámbito beneficiado por dichos progresos; por medio de la computadora y sus sistemas de programación, se han desarrollado diversas aplicaciones y se han construido medios de intercambio y difusión, así como la organización de grandes cantidades de información. Algunas de las utilidades de este sistema en el ámbito educativo constituyen el uso de plataformas virtuales, material interactivo, desarrollo de sistemas de enseñanza aprendizaje virtuales (e-learning), sistemas de comunicación audiovisual y escrita de manera sincrónica y asincrónica que implican la independencia de un espacio físico-temporal ajustado a las condiciones básicas que un sistema escolarizado conlleva, brindando una opción viable a personas que difícilmente se podrían adaptar a dichas circunstancias.

Los resultados de una gran cantidad de investigaciones (véase a Berge & Collins, 1995; Bruner, 2000; Moore, 1993; Schacter, 1999; entre otros) y las experiencias de algunas universidades del mundo que han desarrollado o trabajado bajo este nuevo sistema sugieren que existen grandes posibilidades de éxito en el desarrollo de la enseñanza por medio de un sistema de

educación a distancia. Han propuesto la reestructuración de los perfiles del docente así como la del principal agente de esta interacción que son los alumnos, al mismo tiempo que deben incorporarse las nuevas tecnologías en comunicación como un medio crucial para el aprendizaje mismo. Sin embargo, estas propuestas generalmente han sido estructuradas a partir de la experiencia de los países que han expandido sus expectativas a la aplicación de sistemas de educación a distancia, siendo generalmente países desarrollados. Por lo tanto, estos datos pueden ser frecuentemente distantes al contexto de América Latina y específicamente de México. El presente trabajo expone las características y los primeros hallazgos de la aplicación de un modelo de educación superior a distancia en la enseñanza de la psicología, a saber que es la primera en esta modalidad en todo el país. Entre los datos más relevantes se tiene la redefinición de los perfiles de los actores educativos, la incorporación de los recursos tecnológicos y las ventajas de la expansión de la enseñanza en diversas zonas.

Educación a distancia como modelo alternativo.

En México se cuenta con esta tradición desde hace ya cierto tiempo; utilizando en un principio la radio y la televisión, en conjunción con material impreso el cual servía para dar cobertura a la educación básica principalmente. Con la incorporación de la Internet y los nuevos sistemas tecnológicos, la cobertura se expandió a la educación superior. Con ello, es posible que universidades privadas como el ITAM y el ITESM, así como universidades públicas como el IPN y la UNAM, incluyan dentro de su oferta educativa, diversos cursos, diplomados y postgrados a través de esta modalidad.

Para el caso particular de la UNAM, fue a partir de 1998 que comenzó a impartir cursos a través de Internet con sus programas de la Universidad en Línea; siendo una de las principales fuentes de generación de educación a distancia desde una entidad estatal. Aunque su labor de educación abierta comenzó desde 1972 por medio del Sistema de Universidad Abierta (SUA), la cual incorporó esta modalidad a distancia.

Pero no fue sino hasta el 2005 que dio inicio el primer programa de educación superior a distancia a nivel nacional. Dicho programa corresponde a la Licenciatura en Psicología y es coordinado por la UNAM desde la Facultad de Estudios Superiores (FES) Iztacala. Evidentemente la inclusión de este programa en esta modalidad, implica el desarrollo de toda una estructura que la posibilite. Es por eso que a continuación se presenta este trabajo, el cual tiene como objetivo describir las características y resultados del funcionamiento del sistema de educación superior a distancia, en el caso de la carrera de psicología en la FES Iztacala.

Para ello, dicho trabajo se subdivide en los siguientes segmentos, a saber: 1) Planeación y gestión. 2) Desarrollo curricular y plan de estudios, 3) Perfiles de asesores, tutores y alumnos,

4) Plataforma virtual de aprendizaje y materiales y, 5) Resultados, retos y expectativas. Cada uno de estos segmentos será desglosado en su forma más elemental, haciendo énfasis en la forma en la que los psicólogos han empleado sus conocimientos profesionales en la planeación e implementación del sistema de Educación a Distancia.

Planeación y Gestión.

Primero es fundamental considerar que la escuela, como entidad, no es estática y puede ser modificada por simple decreto; por lo tanto, se requiere concebirlas en toda su complejidad y dinámica propia para entender que las transformaciones que requiere sean de fondo y con posibilidades a mediano y largo plazo. De este modo, se requieren acciones dirigidas a modificar las estructuras y formas de gestión interna y externa, con el fin de elevar la calidad de los servicios que ofrece a la población. Por tales razones, se ha llegado a plantear en los programas educativos nacionales las siguientes líneas generales que pretenden perfilar un nuevo significado a la tarea educativa de la Gestión Escolar:

- Avanzar hacia la equidad de la educación.
- Proporcionar una educación adecuada a las necesidades de todos los mexicanos.
- Impulsar el federalismo educativo, la gestión institucional y la participación social en la educación. (Véase Programa Nacional de Educación 2001-2006)

Sin embargo, resulta difícil establecer tales lineamientos en las actividades que se desarrollan en las escuelas. Por ello, durante la planificación del sistema de educación superior a distancia en psicología, fue necesario abrir los espacios de trabajo colectivo, rompiendo con inercias que tradicionalmente obstaculizaban la participación de la comunidad.

Consideramos que un proceso de Gestión implica un trabajo colectivo de la comunidad escolar para identificar sus propias necesidades y problemáticas educativas de la población que atiende, determinando sus propios fines y compromisos para responder a los problemas educacionales socialmente relevantes; tomando decisiones, estableciendo relaciones internas y externas entre la escuela y el contexto en el cual está inmersa, administrando los recursos necesarios para el desarrollo de tareas establecidas, definiendo acciones orientadas al logro de aprendizajes escolares y socioculturales, diseñando estrategias de planeación, desarrollo y evaluación que mantengan y propicien el trabajo colectivo. (Guerra, 1999:103)

Dichos planteamientos llevan a la transformación de las prácticas y los procesos en la escuela, por lo que ha sido necesario considerar a la comunidad universitaria en su conjunto. La adopción de un marco de Gestión en la educación a distancia en la UNAM, implica actuar cuando menos en los siguientes planos:

- La revisión de la gestión educativa de la *Educación Escolarizada o tradicional* en América Latina, examinándola en el ámbito de su historia política y cultural.
- Proponer una visión de Gestión-administración de acuerdo a los alcances y límites de la Psicología en su modalidad Abierta y a Distancia en la FES Iztacala desde el punto de vista de los tutores del Sistema de Universidad Abierta
- Asimismo, identificar las variables involucradas en el proceso de Gestión-Administración de la Psicología en su modalidad Abierta y a Distancia en la FES Iztacala.

A su vez, tales acciones inducen a actuar bajo una trayectoria directiva dirigida a las formas particulares del modelo de trabajo que se requieren en la educación a distancia y que mantenga directrices en las áreas de:

- La organización del trabajo universitario.
- La participación social en la UNAM y particularmente en la FES Iztacala.
- La construcción de nuevas figuras directivas y de supervisión administrativa en grupos multidisciplinarios de trabajo con objetivos comunes.
- La comprensión, interpretación, contextualización y aplicación del proyecto curricular en función a las características y necesidades de la población que se atiende.

El concepto clave que debe inspirar una teoría significativa y relevante de gestión educativa es el de *calidad de educación para todos*, definido en términos político-culturales y técnico-pedagógicos, y teniendo en cuenta la conquista de elevados niveles de *calidad de vida humana colectiva*.

El concepto de calidad de educación para todos implica desarrollar un ambiente cualitativo de trabajo en las organizaciones educativas, mediante la institucionalización de conceptos y prácticas, tanto técnicas como administrativas, capaces de promover la formación humana sostenible y la calidad de vida de estudiantes, profesores y funcionarios técnico-administrativos. En términos operativos, esos conceptos sugieren organizar las instituciones educativas y sus procesos administrativos y pedagógicos con racionalidad y pertinencia, para que puedan contribuir efectivamente a la construcción y distribución del conocimiento y a la prestación de otros servicios relevantes para la comunidad y la sociedad como un todo. En este contexto, la calidad del personal de las escuelas y universidades ocupa un lugar central, ya que la calidad de la actividad educativa se encuentra necesariamente relacionada con la calidad de los trabajadores de la educación. Por su turno, tanto la calidad del trabajo de los educadores, como la calidad de los resultados de la actividad escolar y universitaria, están estrechamente vinculadas a la calidad de los elementos organizativos y de los procesos técnicos y

administrativos en el lugar de trabajo, lugar que incluye el aula, la escuela, la universidad y las instancias superiores de la Secretaría de Educación Pública y de la UNAM.

Desarrollo curricular y plan de estudios.

La planificación curricular tuvo el fundamento de sustentar sus objetivos generales institucionales y los de la licenciatura en psicología en una variedad de supuestos básicos y metacurriculares que permitieran la actualidad en la formación de psicólogos que atendieran los problemas socialmente relevantes

A partir de estos principios, fue como se elaboró un diseño de plataforma curricular que pudiera incluir un tronco común con determinados objetivos formativos y posteriormente una sección formativa que pudiera ser opcional para el alumno y que le permitiera profundizar respecto a un área de conocimiento.

Esta plataforma única de conocimientos básicos es un espacio curricular en el cual el alumno incursionará en los principios básicos relacionados con la forma en que se estructura el mundo empírico y la manera en que se organiza el mundo conceptual de la psicología, así como en los principios mediante los cuales se deriva el conocimiento de la psicología. A partir de esta situación se busca que la organización del plan de estudios sea consistente con la forma en que las teorías, los modelos psicológicos y el campo de servicio e investigación se relacionan entre sí en sus ámbitos teórico, metodológico y aplicado.

Con base en esto, el diseño de la Plataforma Única de Conocimientos Básicos contempla la inclusión, en el primer semestre, la presentación de campo teórico de la psicología, en el segundo semestre el campo metodológico, en el tercero el campo aplicado y finalmente, en el cuarto, último semestre de esa zona de experiencia curricular, una propedéutica con la que se pretende que el alumno adquiera una visión más amplia de las áreas de ejercicio profesional y de generación conocimiento de la psicología que le permitan decidir en cuál de ellas incursionará en la siguiente gran sección formativa que le ofrece el plan de estudios, que corresponde según la figura 1, a la zona de profundización.

Después del 5º semestre, hay un programa de la zona de profundización en el que existe una porción fija y otra flexible; la primera recibe este nombre porque en ella, el alumno transitará obligatoriamente por el espacio curricular del Programa que haya elegido. La otra parte llamada flexible recibe esa denominación porque es de libre configuración, ya que el alumno conjuntamente con su tutor seleccionará los espacios curriculares que transitará, sin más limitaciones que las posibles incompatibilidades académicas en que pudiera incurrir o la posible limitación de cupo en el grupo que se pudieran establecer por razones de capacidad. Igualmente, es necesario mencionar que al interior de cada uno de los espacios curriculares de

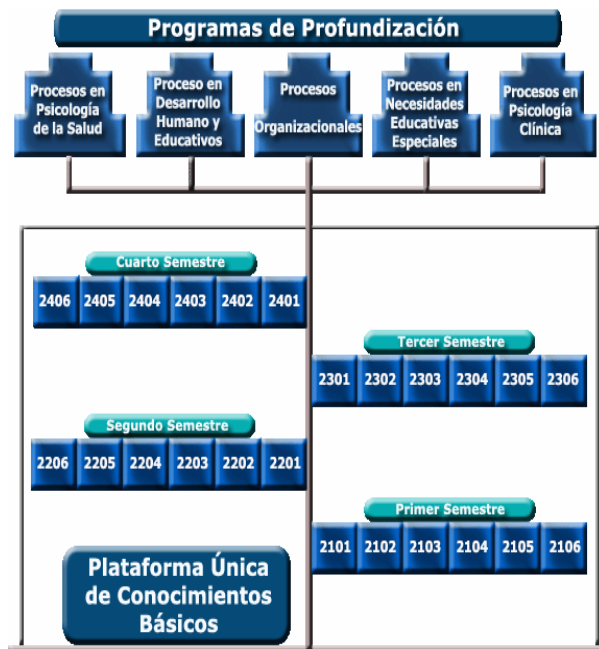


Figura 1. Mapa curricular de la carrera de psicología

Los módulos que son parte del tronco común son: 1) Antecedentes de la psicología, 2) Psicología científica y sistemas teóricos, 3) Psicología educativa, 4) Psicología de la salud, 5) Filosofía en psicología y, 6) Neurociencias del comportamiento. Dichos módulos tienen sus propias formas de evaluación.

El desarrollo y evaluación de los módulos que conforman a este plan de estudios, tiene dos principales variables: Por un lado, un sistema de evaluación continua en donde los alumnos desarrollan actividades didácticas y formativas por medio de una plataforma virtual de aprendizaje denominada “Campus Universitario de Aprendizaje en Línea Iztacala” CUALI (la cual se describe mas adelante), a esta parte le corresponde un 70% de la calificación total; por otro lado, cada módulo tiene al término, un examen general que se presenta una vez concluidas todas las actividades de evaluación continua; a dicho examen le corresponde el 30% restante de la evaluación.

Las actividades de evaluación continua son esencialmente trabajos desarrollados a partir de los materiales didácticos que se les proporcionan a los alumnos; sobre de ellos y con el apoyo de fuentes de información adicional, deben desarrollar entre 3 y 4 actividades que dependen del módulo y del semestre, y que en general son: Participación de debate grupal, Sinopsis de artículos, Glosa y Ensayo. Cada una de estas actividades están programadas por cada módulo y en función a la cantidad de materiales y objetivos de los mismos.

Por su parte, el examen final integra una serie de reactivos que incluye a todo el contenido del módulo. Este examen se realiza en conjunto con el grupo y su principal requisito es la

los programas existen secciones que están organizadas también con base en la manera en que se construye el conocimiento psicológico.

Como es posible observarlo en la figura 1, la estructura curricular tiene una base modular, es decir, cuenta con una serie de asignaturas regidas por los principios mencionados y que conforman tanto el tronco común como la zona de profundización. Dichos módulos son obligatorios para poder ingresar al área de profundización y el alumno tiene la libertad de elegir por semestre el número de módulos que juzgue convenientes a sus intereses.

acreditación de las actividades de evaluación continua del CUALI. El examen también se realiza por medio de la red bajo la supervisión en tiempos, de asesores y tutores de cada módulo.

En relación de los demás componentes curriculares de este plan de estudios, podríamos remitir a las descripciones hechas por Silva en los documentos de Cambio Curricular (FES Iztacala, 2002), quien describe con más detalles, los aspectos propios de: uso de horas teóricas y prácticas, vínculos con instituciones, dominio y perfil de egresado, práctica profesional, formas de titulación, entre otros. Es importante mencionar que este plan de estudios tuvo su revisión y aceptación tanto por el CENEIP, Consejo Universitario de la UNAM y de Iztacala en particular.

Perfiles de Asesores, tutores y alumnos

El plan de trabajo del sistema a distancia distingue algunas figuras centrales que son partícipes para su funcionamiento. Evidentemente tales figuras son establecidas dentro de un modelo de participación que facilite el curso de la dosificación de contenidos. Los agentes participantes que localizamos son:

Asesor.

Dentro de la estructura desarrollada, se concretan las funciones de:

1. Desarrollar programas de los módulos.
2. Desarrollar materiales de estudio.
3. Analizar contenidos curriculares.
4. Realizar cambios en programas, o en la carga de los mismos.
5. Dirigir el proceso de desarrollo de materiales por parte de tutores y otros autorizados.
6. Revisar periódicamente su área en la plataforma, para estar al tanto del proceso de tutores y alumnos.
7. Comunicarse con los tutores de manera individual cuando lo considere adecuado.
8. Reunirse con su grupo de tutores para la revisión conjunta del proceso.
9. Ofrecer a sus tutores información acerca de dudas en los programas o contenidos.
10. Ofrecer opciones motivacionales a los tutores, en caso de ver tendencias de deserción o baja productividad.

Tutor.

Es la figura que mantiene la comunicación estrecha de los alumnos confinándole el papel de motivador y regulador del proceso de enseñanza aprendizaje. Caracterizamos como principales funciones:

1. Fungir como guías del proceso de aprendizaje de los alumnos.
2. Revisar y retroalimentar a los alumnos acerca de los trabajos publicados, con un periodo ideal de 48 horas y máximo de una semana.

3. Realizar los siguientes eventos de tutoría, sea presenciales o a través de videoconferencias (En Tlaxcala puede tenerse más contacto presencial; en Oaxaca puede probarse la videoconferencia, identificar impacto y mejores prácticas):
 1. Al inicio del semestre, dar la bienvenida a los alumnos, explicar, brindar apoyo motivacional.
 2. A mitad del semestre, supervisión del avance y asesoría para ajustar estrategias.
 3. Un mes antes de concluir el semestre, reunión con casos problemáticos para asesorar a los alumnos acerca de tácticas a seguir para lograr la aprobación.
4. Desarrollar continuamente bancos de recursos como apoyos visuales emocionales, para optimizar la comunicación y la interacción.
5. Apoyar en el desarrollo de materiales didácticos, manuales, scripts, etc.
6. Reunirse con el asesor de su(s) módulo(s) de acuerdo con lo que se especifica adelante.

Alumno.

Dentro de este tipo de sistemas de educación a distancia y en línea, el alumno cumple un rol protagónico dentro de las interacciones entre asesores, tutores, contenidos y materiales. A diferencia de un sistema presencial donde el alumno es una figura pasiva en cuanto a su proceso de enseñanza aprendizaje, fungiendo como receptor de información, dentro de este sistema esta figura se caracteriza por autorregular su propio ritmo de aprendizaje, adaptando su educación a sus necesidades cotidianas y no a la inversa como comúnmente sucede. El alumno trabaja al ritmo que pueda adaptarse, considerando implicaciones temporales más flexibles para la publicación de trabajos y criterios de evaluación. Este sistema puede ser bien aprovechado por personas cuyas demandas personales les exigen estar dentro de medios laborales, impidiéndoles el poder asistir a una institución educativa. Bajo este marco, es necesario hacer una definición mas amplia de los perfiles del alumno, dado que su rol realiza un cambio completo, aun divergente que en la educación abierta, ya que en ésta modalidad tiene aún la necesidad de recibir asesorías presénciales en determinados plazos de tiempo; mientras que en la modalidad a distancia este papel ya no es imperioso.

Plataforma virtual de aprendizaje y materiales

La plataforma virtual de aprendizaje, denominada en este sistema del SUAED como "Campus Universitario de Aprendizaje en Línea Iztacala" CUALI, es el medio por el cual se entabló (hasta febrero de 2007) la comunicación académica entre el asesor, el tutor y los alumnos. Está cubrió 4 funciones básicas: Brindar un medio de comunicación tutor-alumno, proporciona una introducción interactiva de los contenidos teóricos a los alumnos, posibilita un medio de trabajo

y de elaboración de productos evaluables del proceso de aprendizaje y genera un medio de interacción intercambio de ideas entre alumnos.

Como medio de comunicación, permitía a los tutores el envío masivo de mensajes con instrucciones y fechas de publicación de trabajos, así como recomendaciones de trabajo; así mismo permite la comunicación individual monodireccional tutor-alumno, permitiendo así comunicar de manera individual sobre avances particulares, notificaciones de retardo en las publicaciones, sugerencias personales para potenciar su desempeño académico y motivar al alumno a que prosiga o mejore su trabajo.

Dentro de sus funciones introductorias, se encuentran los cursos introductorios diseñados por el asesor, los cuales dan un panorama general de los contenidos teóricos, lo que le permite al alumno introducirse a la temática, ya que dicho curso esta redactado a manera de una exposición de los contenidos, siendo apoyada dicha exposición por materiales interactivos situados en los pizarrones electrónicos.

Su aplicación primaria es proveer un medio mediante el cual los alumnos puedan plasmar su dominio y asimilación de los contenidos teóricos, por medio de la construcción de productos tales como sinopsis, glosas y ensayos, elementos que se van construyendo desde una estructura básica, hasta formular productos más complejos.

Otro elemento destacable es la promoción de la participación e interacción entre alumnos. La plataforma genera un espacio de intercambio de ideas entre alumnos, generando comunidades de aprendizaje colaborativo.

Otro elemento de suma importancia dentro de este tipo de sistemas son los materiales, que son el medio indispensable de difusión de la información teórica. Dichos materiales son contenidos producidos en su mayoría por los asesores, en los cuales se abordan con gran profundidad los temas establecidos dentro del plan de estudio. Estos materiales se digitalizan y se les brinda un formato que favorece no solo en su calidad y manejo por parte del alumno, si no que permite una difusión de los mismo por medio electrónicos.

Resultados.

Primero es posible reiterar lo mencionado en cuanto a los nuevos perfiles o roles de los alumnos que cursan en el sistema de educación a distancia; ya que, como ha sido evidente, a partir de la inclusión de esta modalidad como una alternativa dentro del sistema educativo nacional, se ha requerido crear las nuevas formas de aprendizaje.

Es destacable el papel que cumple el tutor ya que deja de ser figura central del proceso enseñanza – aprendizaje, para convertirse en un mediador que otorga un andamiaje hacia los alumnos. Además se convierte en revisor y colaborador, aunando además su condición de ser agente motivante. Este último punto a partir de que la población mexicana no ha desarrollado una adaptación a un medio de enseñanza a distancia, y por lo tanto se posibilita un rechazo o escepticismo hacia este sistema, rompiendo con las expectativas al considerarlo un sistema tradicional.¹

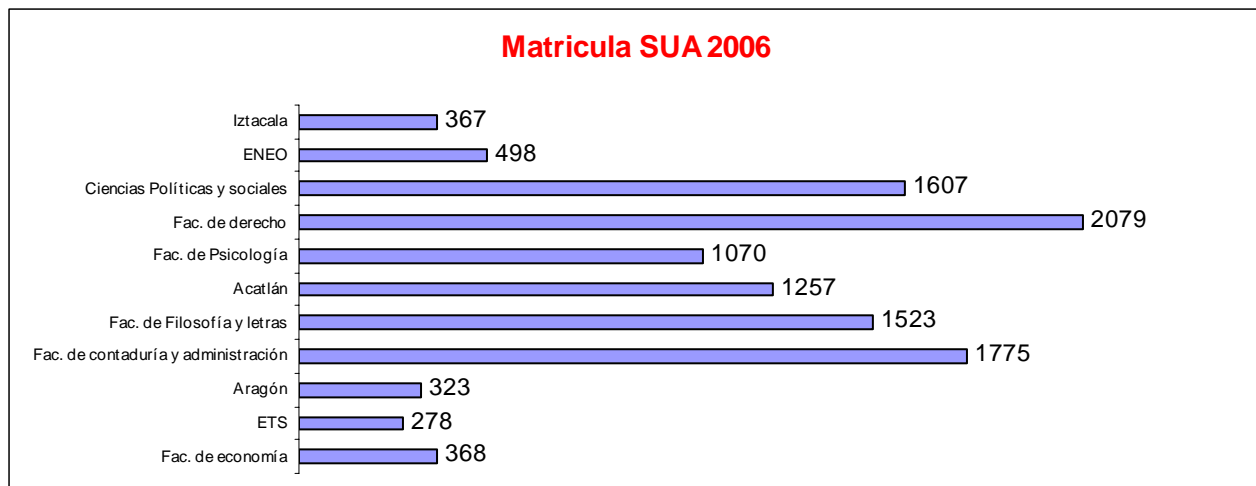


Tabla 1. Índice comparativo de matrícula por carreras impartidas por el SUA²

En cuanto a los nuevos perfiles encontrados, podemos mencionar que en este sistema el promedio de edad de los alumnos se encuentra en los 30 años, entre un rango de 18 y hasta 50 años de edad. Tal aspecto ha permitido un intercambio de ideas que complementa el panorama de las personas que comienzan a analizar las virtudes tanto de la carrera de psicología como del sistema en particular.

Es posible distinguir un primer panorama a partir de la matrícula que se tiene en los sistemas abiertos de la UNAM:

En la tabla 1 se presenta los índices de matrícula que hay actualmente en los sistemas de educación abierta, además de presentar los de Iztacala pero en educación a Distancia. Es posible distinguir que se mantienen niveles semejantes y que pueden ir incluso a puntos superiores como en los casos de Aragón o Trabajo Social. Vale destacar además que la carrera de psicología es relativamente nueva, habiendo una matrícula actual de 237 alumnos activos y

¹ Ante tal cuestión Moreno, Mendoza y Valdez (2007, en prensa) están desarrollando un estudio que clarifica los lineamientos e implicaciones relacionadas con el perfil de cada agente educativo en esta modalidad; teniendo en esencia el impacto social que ha generado dificultades que involucran el desconocimiento y, por lo tanto, el rechazo de algunos sectores sociales que van desde alumnos y hasta académicos dentro de propio ramo de la psicología.

² Fuente: Agenda Estadística UNAM 2006

que su tendencia es ascendente, simultáneamente a los ingresos de casi todas las demás carreras (véase tabla 2).

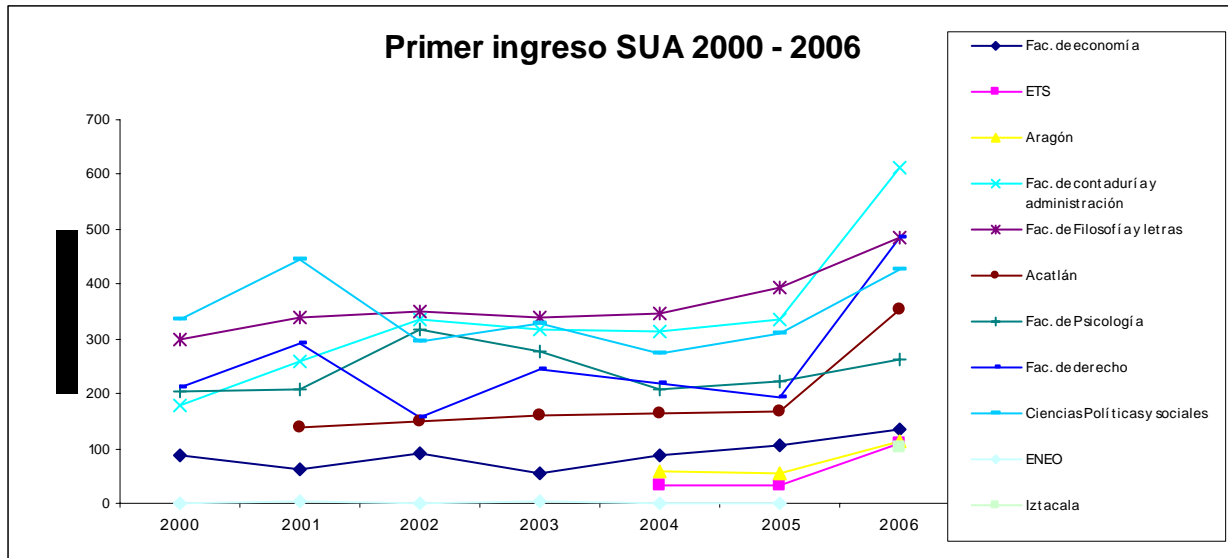


Tabla 2. Índice de ingreso en el SUA

Al comparar los niveles de acreditación y eficiencia terminal, se encontraron diferencias considerables para este primer año de desarrollo. Los alumnos que están inscritos en la carrera de psicología en este primer año, mantienen un nivel de acreditación relativamente bajo a comparación con el resto de las licenciaturas. La carrera de psicología mostró el menor nivel ubicándose en un 29.8% de eficiencia en sus programas, en cuanto a la cantidad de alumnos que estando inscritos aprobaron totalmente los módulos o materias de su respectivo plan de estudios.

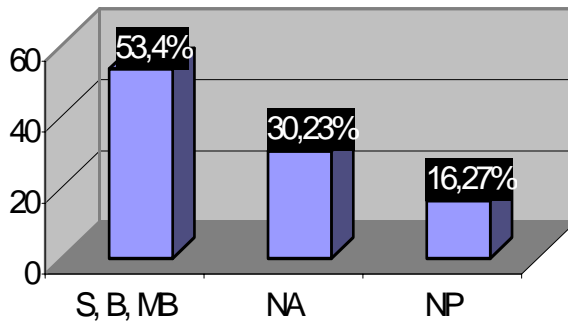
Sin embargo, haciendo un posterior análisis de los niveles de deserción en las diversas carreras, encontramos que los alumnos inscritos en la primera generación, fueron gradualmente renunciando al sistema pues argumentaban que habían creído que esta carrera se impartiría en forma abierta y no a distancia. La deserción de ésta generación llegó a un índice del 66% en su primer año, reduciéndose al 31% en su segunda generación.

Ante esta situación, se consideró tomar a los alumnos que ingresaban a trabajar a la plataforma en un tiempo mínimo de dos veces por semana y que además mantuvieran una comunicación constante con sus tutores. Con esto, cada módulo registró un índice de acreditación mayor.

En esta misma tabla 3, se presentan datos que muestran niveles de acreditación de un módulo de la primera generación (Neurociencias del Comportamiento) de los alumnos activos. Es evidente entonces que los índices son comparables o incluso superiores a los sistemas abiertos y hasta escolarizados, en donde el índice de acreditación promedio es de 46.7 % de alumnos –

tabla 1- ; lo cual, una vez ubicándola dentro de los índices de eficiencia terminal de las carreras impartidas, tendríamos que esta eficiencia terminal se encuentra entre los mejores índices.

Tabla 3. Eficiencia de aprendizaje (Semestre 2005-1)
Módulo de Neurociencias del Comportamiento.



Si bien es cierto que los niveles globales ubican a la carrera de psicología a distancia como la de menor índice de eficacia, también es cierto que dentro de tales porcentajes se incluyeron a todos los alumnos inscritos, de los cuales, por diversas razones que mas adelante se explican, hubo también un nivel de deserción considerable dentro

de este primer año.

Retos y expectativas.

En el análisis de la interrogante ¿La modalidad de educación superior a distancia en psicología ofrece alguna alternativa viable ante los problemas educativos del país? Se encuentra una gran diversidad de factores y hasta de posiciones, tanto en la definición de las formas de desarrollo del proceso de enseñanza- aprendizaje, didáctica, como en las funciones potenciales y aplicabilidad que se le asignan a esta modalidad educativa.

En relación a las funciones potenciales de la educación a distancia existe una diversidad en cuanto a su concepción y a sus alcances; incluso, hasta en la relación que adquiere con diferentes posturas filosófico-ideológicas. Si bien es cierto que ha sido evidente e históricamente documentado que la aplicabilidad y los alcances de la educación superior a distancia es completamente efectiva, también es cierto que uno de sus principales factores de éxito se encuentran en su propia gestión y luego entonces, en la apertura a la conciencia real de quienes desempeñan las labores que van desde la aceptación, dirección, planeación y docencia.

Como tal, la enseñanza de la psicología (e incluso de cualquier licenciatura) en nuestro país es relativamente nueva y por ende, hay quienes no alcanzan a percibir ni a adaptarse a esta modalidad; sin embargo, de quienes han logrado adherirse a esta renovada forma de trabajo – que son principalmente los alumnos- es como ha sido posible percibir los alcances potenciales que de inmediato se tienen, así como a largo plazo.

En relación a las funciones potenciales de quienes la realizan, es posible comprender que esta modalidad es aparentemente dirigida hacia aquellos sectores de la población que difícilmente podrían tener acceso a la educación superior escolarizada o abierta; es decir, hacia personas que no cuentan con planteles o campus cercanos, que han alcanzado una edad activamente laboral y que se rigen por horarios completos de trabajo o que sencillamente deciden instruirse bajo una forma educativa diferente.

Por su parte, los docentes asesores y tutores adquieren también más categorías a sus propios perfiles, ya que deben incluir un adiestramiento no solo en un dominio profesional correspondiente a su módulo o materia, sino que además, en el manejo de las nuevas tecnologías de información y comunicación; se incluye también el desarrollo de rasgos comportamentales que le permitan dirigir un andamiaje adecuado que se aúne a la motivación y al desarrollo de estrategias de aprendizaje nuevas, que sean aplicables a dichas tecnologías.

Por otro lado, la propuesta curricular, comienza a permitir una visualización de los elementos que intervienen en la posibilidad o no de responder a las necesidades del país, como son: la situación social y esencialmente educativa del país, la filosofía propia de la UNAM, los nuevos perfiles de los agentes que dan fundamento y sostén a dicha propuesta, así como las nuevas características de los alumnos, quienes están construyendo la propuesta y quienes la llevan a cabo en la práctica o no, entre otros.

Todo lo anterior hace ver que como esta relación entre necesidades y problemas educativos del país y enseñanza superior, es atravesada por múltiples elementos que entran en juego, los cuales van desde aspectos de la gestión, hasta elementos más específicamente humanos y educativos. Para el caso de la psicología, se adhiere a ello la enorme diversidad de enfoques que hay inmersos en nuestra ciencia, lo que obliga a pensar aún más en las formas de enseñanza que sean incluyentes y que sigan siendo relevantes al momento de abordar los problemas nacionales.

Por último, y dada la complejidad de esta problemática, queda abierta la investigación a estudios posteriores, fin de analizar los diferentes aspectos que se presentan, tanto en los planteamientos de la gestión, curriculares en educación superior, sus agentes activos y de los demás retos y alcances que está generando esta modalidad en México y que, por extensión del presente trabajo, serán presentadas en otras publicaciones.

Referencias.

Berge, Z.L. & M. Collins, (1995). Computer-mediate Scholarly discussion groups. *Computers & Education*, 24 (3), pp. 183-189

Educación: Escenarios de Futuro. Nuevas Tecnologías y Sociedad de la Información: PREAL (2000, Septiembre) Programa de Promoción de la Reforma en América Latina y el Caribe. Ordinaria.

Cerda, Cristian. (2002). *Educación a Distancia: Principios y Tendencias. Perspectiva Educacional*, Instituto de Educación UCV

Silva Rodríguez, Arturo. (2006). *Cambio Curricular. Facultad de Psicología*. Recuperado en Mayo de 2006 en el sitio Web de la Facultad de Estudios Superiores Iztacala, UNAM: http://psicologia.iztacala.unam.mx/cambio_curricular.html

Guerra, Marcelino. (1999). La Gestión Escolar. *Psicología Educativa: Propuestas y Desafíos en la Educación*. Memorias del V Simposium: Psicología Educativa y Educación Básica. (Pp. 99-108) Ciudad de México. Universidad Pedagógica Nacional.

Moore, M. (1993). *Theory of Transactional Distance*, In D. Keegan (Ed. Theoretical Principles of Distance Education. New York, NY: Routhledge.

Programa Nacional de Educación 2001-2006 (Octubre de 2006) Poder Ejecutivo Federal, Gobierno de la República Mexicana. 2006.

Shacter, J. (1999). The Impact of Educational Technologic on Student Achievement. *Milken Exchange on Education Technologyc*,

Eje temático: **Ámbitos de Innovación Educativa.**

Título del trabajo: **Educación Superior a Distancia: Avances y Desafíos en la Enseñanza de la Psicología.**

Autor: **Lic. Omar Moreno Almazán**

Institución: **UNAM FES Iztacala**

Dirección: **Av. De los Barrios 1, Los Reyes Iztacala; Tlalnepantla.**

Teléfono: **5623 1198**

e-mail: **almazanomar@gmail.com**

Requerimientos: **Proyector de diapositivas (cañón)**

Breviario Curricular:

Licenciado en Psicología por la UNAM desde 2001 ha realizado sus trabajos en atención a casos clínicos, particularmente de adolescencia y trastornos de conducta, de los cuales ha realizado algunas investigaciones. Docente en la UNAM en el campus de la FES Iztacala, en las áreas de Métodos Cuantitativos, Neurociencias del Comportamiento y Psicología Clínica, además de desarrollarse como tutor docente y elaborador de materiales didácticos en el sistema de educación superior a distancia. Miembro de la Sociedad Mexicana de Psicología desde 2001 y actualmente alumnos del nivel doctorado en Psicología de la Educación en la misma universidad.